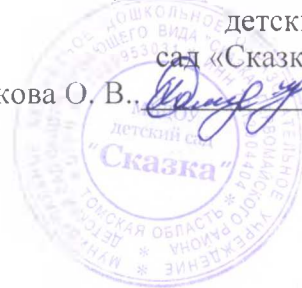


Согласовано  
педагогическим советом  
«16» 04 2021 г.

Утверждаю  
от  
Заведующий МБДОУ  
детский  
сад «Сказка»  
Халикова О. В.



### Отчет о результатах самообследования

Муниципального бюджетного дошкольного образовательного  
учреждения детский сад общеразвивающего вида «Сказка»  
Первомайского района за 2020 год.

## 1. Оценка образовательной деятельности

### 1.1. Общие сведения об образовательной организации

Наименование образовательной организации	Муниципальное бюджетное дошкольное образовательное учреждение детский сад общеразвивающего вида «Сказка» Первомайского района (МБДОУ детский сад «Сказка»)
Руководитель	Халикова Ольга Владимировна
Адрес организации	636930, Томская область, Первомайский район, с. Первомайское, ул. Ленинская, д. 110
Телефон, факс	(838245) 2-26-65, (838245) 2-14-20
Адрес электронной почты	<a href="mailto:douskazka91@mail.ru">douskazka91@mail.ru</a>
Сайт организации	<a href="https://skazka-pervomayskiy.tvoyasadik.ru">https://skazka-pervomayskiy.tvoyasadik.ru</a>
Учредитель	Муниципальное образование «Первомайский район» в лице исполнительно-распорядительного органа – Администрации Первомайского района.
Дата создания	1991 год
Лицензия	От 10.02.2012 № 619, серия А № 0000971

#### Уполномоченные представители Учредителя:

Администрация Первомайского района, адрес: 636930, с. Первомайское, Первомайского района, Томской области, ул. Ленинская, 38, сайт -<http://pmr.tomsk.ru/>

Управление имущественных отношений Администрации Первомайского района, адрес: 636930, с. Первомайское, Первомайского района, Томской области, ул. Ленинская, 38, сайт -<http://pmr.tomsk.ru/>

Муниципальное казенное учреждение Управление образования Администрации Первомайского района, адрес: 636930, с. Первомайское, Первомайского района, Томской области, ул. Советская, 1, сайт -[pmrpruo.edu.tomsk.ru](http://pmrpruo.edu.tomsk.ru)

Муниципальное бюджетное дошкольное образовательное учреждение детский сад общеразвивающего вида «Сказка» Первомайского района (далее – Детский сад) расположено в промышленной зоне с. Первомайского. Здание Детского сада построено по типовому проекту. Проектная наполняемость на 110 мест. Общая площадь здания 1635,4 кв. м. из них площадь помещений, используемых непосредственно для нужд образовательного процесса, 330,1 кв. м.

Цель деятельности Детского сада – осуществление образовательной деятельности по реализации образовательных программ дошкольного образования, присмотр и уход за детьми.

Предметом деятельности Детского сада является формирование общей культуры, развитие физических, интеллектуальных, нравственных, эстетических и личностных качеств, формирование предпосылок учебной деятельности, сохранение и укрепление здоровья воспитанников.

### **Режим работы Детского сада:**

Рабочая неделя – пятидневная, с понедельника по пятницу. Длительность пребывания детей в группах – 10 часов. Режим работы групп – с 7:30 до 17:30.

Комплектование групп в Детском саду осуществляется в период с 1 июня по 30 августа каждого календарного года. В остальное время производится доукомплектование на свободные (освободившиеся) места, которые предоставляются в первую очередь льготным категориям граждан, пользующихся правом внеочередного и первоочередного направления детей в Детский сад.

Прием детей в Детский сад осуществляется по направлению, выданному МКУ Управление образования Администрации Первомайского района при предъявлении оригинала документа, удостоверяющего личность родителя (законного представителя), и медицинского заключения. Прием детей осуществляется в соответствии с Правилами приема на обучение по образовательным программам дошкольного образования, утвержденными приказом МБДОУ детского сада «Сказка» от 12.05.2015 г. № 28-0.

При приеме ребенка в Детский сад после предъявления документов заключается договор об образовании по образовательным программам дошкольного образования с родителями (законными представителями) ребенка. Договор об образовании вступает в силу с момента его подписания сторонами. Изменения, дополнения к договору об образовании оформляются в форме дополнительного соглашения к нему.

Зачисление детей в Детский сад оформляется приказом заведующего.

При приеме ребенка в Детский сад родителей (законных представителей) знакомят с уставом, лицензией на осуществление образовательной деятельности, с образовательными программами и другими документами, регламентирующими организацию и осуществление образовательной деятельности, права и обязанности воспитанников. Факт ознакомления родителей (законных представителей) ребенка с указанными документами фиксируется в журнале ознакомления родителей с учредительными документами Детского сада и заверяется личной подписью родителей (законных представителей) ребенка. Подписью родителей (законных представителей) ребенка фиксируется также согласие на обработку их персональных данных и персональных данных ребенка в порядке, установленном законодательством Российской Федерации.

Отчисление детей из Детского сада осуществляется согласно Порядка и основания перевода, отчисления и восстановления воспитанников, утвержденного приказом МБДОУ от 12.05.2015 г. № 28-0.

Отчисление может производиться в следующих случаях:

- в связи с завершением дошкольного образования;
- досрочно по основаниям, в следующих случаях:
  - по инициативе родителей (законных представителей) воспитанника, в том числе в случае перевода воспитанника для продолжения освоения образовательной программы в другую организацию, осуществляющую образовательную деятельность;
  - по обстоятельствам, не зависящим от воли родителей (законных представителей) несовершеннолетнего обучающегося и Детского сада, в том числе в случае ликвидации Детского сада.

Прекращение образовательных отношений с воспитанником оформляется приказом заведующего Детским садом об отчислении. Права и обязанности участников образовательных отношений, предусмотренные законодательством об образовании и локальными нормативными актами Детского сада, прекращаются с даты отчисления воспитанника.

В Детском саду ведется Книга движения воспитанников.

Детский сад посещает 100 воспитанников в возрасте от 1,5 до 7 лет. Количество групп общеразвивающей направленности – 6

№ п/п	Возрастная группа	Наполняемость
1	Группа раннего возраста (1,5-2 года)	6
2	Группа раннего возраста (2-3 года)	12
3	Вторая младшая группа (3-4 года)	18
4	Средняя группа (4-5 лет)	22
5	Старшая группа (5-6 лет)	22
6	Подготовительная к школе группа (6-7 лет)	20
	Общее количество	100

Детский сад осуществляет свою деятельность в соответствии с Федеральным законом «Об образовании в Российской Федерации» от 29.12.2012 г. № 273-ФЗ, Порядком организации и осуществления образовательной деятельности по основным общеобразовательным программам - образовательным программам дошкольного образования, утвержденным приказом Министерства образования и науки РФ от 30.08.2013г. № 1014, Санитарно-эпидемиологическими правилами и нормативами СанПиН 2.4.1.3049-13, Федеральным государственным образовательным стандартом дошкольного образования.

### 1.2. Правоустанавливающие документы Детского сада:

- Устав Детского сада, утвержденный Постановлением Администрации Первомайского района № 240 от 02.11.2015 г.;

- Лицензия на осуществление образовательной деятельности: серия А № 0000971 от 10.02.2012 г.;

- Свидетельство о государственной регистрации юридического лица 70 № 000154560 от 09.10.2002 г.;

- Свидетельство о постановке на учет в налоговом органе: 70 № 001202043 от 14.10.2002 г.;

- Локальные акты:

Порядок оформления возникновения, приостановления и прекращения образовательных отношений в муниципальном бюджетном дошкольном образовательном учреждении детском саду общеразвивающего вида «Сказка» Первомайского района;

Порядок и основания перевода, отчисления и восстановления воспитанников;

Правила внутреннего распорядка воспитанников и их родителей (законных представителей);

Правила приема на обучение по образовательным программам дошкольного образования;

Режим занятий воспитанников муниципального бюджетного дошкольного образовательного учреждения детского сада общеразвивающего вида «Сказка» Первомайского района

- Санитарно-эпидемиологическое заключение: № 70.АР.01.080.М.000338.08.07 от 27.08.2007 г.;

- Договор о порядке использования закрепленного за Детским садом муниципального имущества на праве оперативного управления от 04.02. 2009 г. № 55;

-Свидетельство о государственной регистрации права (здание): 70 АБ 293517 от 07.03.2009 г.



-Свидетельство о государственной регистрации права (земля): 70 – АВ 122421 от 25.05.2011 г.

### 1.3 Информация о документации Детского сада.

В Детском саду ведется следующая документация:

- имеются основные федеральные, региональные и муниципальные нормативно-правовые акты, регламентирующие работу дошкольного образовательного учреждения;
- договор между Детским садом и родителями (законными представителями) ребенка;
- личные дела воспитанников;
- Книга движения воспитанников;
- учебный план МБДОУ;
- годовой календарный учебный график;
- годовой план работы МБДОУ «Сказка» на учебный год;
- план деятельности на летний оздоровительный период;
- календарные планы работы педагогов;
- расписание образовательной деятельности, режим дня;
- журнал учета проверок должностными лицами органов государственного контроля;
- отчеты дошкольного образовательного учреждения, справки по проверкам;
- акты готовности дошкольного образовательного учреждения к новому учебному году;
- номенклатура дел МБДОУ детского сада «Сказка»;
- документация по безопасности образовательной деятельности.

### 1.4. Информация о документации Детского сада, касающейся трудовых отношений.

В детском саду ведется следующая документация, касающаяся трудовых отношений:

- личные дела работников, трудовые книжки и вкладыши к ним;
- книга движения трудовых книжек;
- приказы по личному составу, журнал регистрации приказов по личному составу;
- трудовые договоры с работниками и дополнительные соглашения к трудовым договорам;
- правила внутреннего трудового распорядка;
- должностные инструкции работников Детского сада;
- коллективный договор;
- штатное расписание;
- инструкции по охране труда и технике безопасности по должностям;
- инструкции по охране труда и технике безопасности по видам работ;
- журналы проведения инструктажей;
- положения по оплате труда работников Детского сада.

## 2. ОЦЕНКА СИСТЕМЫ УПРАВЛЕНИЯ УЧРЕЖДЕНИЯ

2.1. Управление Муниципальным бюджетным дошкольным образовательным учреждением детским садом общеразвивающего вида «Сказка» Первомайского района осуществляется в соответствии с Уставом Детского сада и законодательством РФ, строится на принципах единоначалия и коллегиальности.

Коллегиальными органами управления являются: педагогический совет, общее собрание работников. Единоличным исполнительным органом является руководитель – заведующий.

#### Органы управления, действующие в Детском саду

Наименование органа	Функции
Заведующий	Контролирует работу и обеспечивает эффективное взаимодействие структурных подразделений организации, утверждает штатное расписание, отчетные документы организации, осуществляет общее руководство Детским садом
Педагогический совет	Осуществляет текущее руководство образовательной деятельностью Детского сада, в том числе рассматривает

	<p>вопросы:</p> <ul style="list-style-type: none"> <li>– развития образовательных услуг;</li> <li>– регламентации образовательных отношений;</li> <li>– разработки образовательных программ;</li> <li>– выбора учебников, учебных пособий, средств обучения и воспитания;</li> <li>– материально-технического обеспечения образовательного процесса;</li> <li>– аттестации, повышении квалификации педагогических работников;</li> <li>– координации деятельности методических объединений</li> </ul>
Общее собрание работников	<p>Реализует право работников участвовать в управлении образовательной организацией, в том числе:</p> <ul style="list-style-type: none"> <li>– участвовать в разработке и принятии коллективного договора, Правил трудового распорядка, изменений и дополнений к ним;</li> <li>– принимать локальные акты, которые регламентируют деятельность образовательной организации и связаны с правами и обязанностями работников;</li> <li>– разрешать конфликтные ситуации между работниками и администрацией образовательной организации;</li> <li>– вносить предложения по корректировке плана мероприятий организации, совершенствованию ее работы и развитию материальной базы</li> </ul>

Основными формами координации деятельности аппарата управления являются совещания при заведующей, методический совет, психолого-медико-педагогический консилиум.

Деятельность Детского сада осуществляется на основании Годового плана работы.

ДОО открытая социальная система, успешно сотрудничающая с различными организациями: МАУ «Централизованная клубная система» Культурный центр «Чулым», МАУ «Централизованная библиотечная система Первомайского района, МАУ «Первомайский районный краеведческий музей», МБОУ «Первомайская СОШ», МБОУ дополнительного образования детей Первомайская ДЮСШ, МБОУ «ЦДОД», детские сады с Первомайского, Современный музыкальный театр г. Томска, Театр безопасности «Гудвин».

В управлении Детским садом используются современные информационно-коммуникативные технологии: официальный сайт Детского сада, электронная почта, сеть Интернет.

**Вывод:** Структура и система управления соответствуют специфике деятельности детского сада, выстроена в соответствии с требованиями законодательства в области образования.

## 2.2. Оценка обеспечения медицинского обслуживания.

Контроль за здоровьем детей и их физическим развитием осуществляется медицинской сестрой и детским врачом детской консультации ОГБУЗ «Первомайская РБ». Старшая медицинская сестра является штатным работником ОГБУЗ «Первомайская районная больница». Медицинский кабинет передан в безвозмездное пользование.

Медицинский блок включает в себя медицинский бокс, процедурный кабинет, и оснащен необходимым медицинским оборудованием и инструментарием, набором медикаментов. Врачи «Первомайской РБ» совместно со специалистами областного центра проводят ежегодную диспансеризацию воспитанников и медицинские осмотры. Медицинская

сестра наряду с администрацией Детского сада несет ответственность за здоровье и физическое развитие воспитанников, проведение лечебно – профилактических мероприятий, соблюдение санитарно- гигиенических норм, режима, качества питания.

Медицинская сестра осуществляет антропометрические измерения детей (в группах раннего возраста 2 раза в год, в группах дошкольного возраста 1 раз в год).

В целях сокращения сроков адаптации и уменьшения отрицательных проявлений у детей при поступлении их в Детский сад осуществляется четкая организация медико – педагогического обслуживания в соответствии с учетом возраста, состояния здоровья, пола, индивидуальных особенностей детей. Для установления более тесной связи между семьей и Детским садом проводятся анкетирование и индивидуальные беседы с родителями вновь поступивших детей, где выясняются условия жизни, режима, питания, ухода и воспитания ребенка в семье, его биоритмы, особенности развития и поведения. Сбор информации и наблюдения за каждым ребенком помогают установке временной динамики психологических, деятельностных и эмоциональных качеств детей. Устанавливается неполный день пребывания ребенка в детском саду, согласованный с родителями. Ежеквартально проводится малый педагогический совет в группах раннего возраста.

Осмотры детей проводятся ежемесячно педиатром для объективной оценки состояния здоровья воспитанников. Ежемесячно проводится анализ групповой заболеваемости.

В период повышенного риска заболеваемости ОРВИ, гриппом и новой коронавирусной инфекцией проводится ежедневный мониторинг.

**Вывод:** в детском саду осуществляется достаточный уровень медобслуживания.

### **2.3. Оценка психолого-педагогического обеспечения воспитанников.**

Психолого-педагогическое сопровождение в детском саду осуществляет штатный педагог-психолог.

#### Цель работы

1. Создание максимально благоприятных условий, обеспечивающих интеллектуальное, личностное и физическое развитие детей.
2. Оказание содействия в социализации детей дошкольного возраста на основе организации игровой деятельности.

#### Задачи

- содействие личностному и интеллектуальному развитию детей в процессе освоения основной общеобразовательной программы дошкольного образования, результатом которого является достижение воспитанниками психологической готовности к школе;
- содействие педагогическому коллективу в гармонизации социально-психологического климата в Детском саду;
- профилактика и преодоление отклонений в социальном и психологическом здоровье, а также в развитии детей;
- участие в комплексной психолого-педагогической экспертизе профессиональной деятельности специалистов Детском саду, образовательных программ и проектов, учебно-методических пособий, работе ПМПК.

#### Основные направления профессиональной деятельности

- Психологическая диагностика
- Психопрофилактика и психологическое просвещение



- Развивающая работа и психологическая коррекция
- Психологическое консультирование

Педагогом – психологом используются следующие методы работы: метод наблюдения (в адаптационной группе), метод тестирования (определение уровня готовности к школе), наглядный (использование наглядных пособий, дидактических игр), практический метод (выполнение упражнений, в ходе которых формируются определенные умения и навыки).

#### Результаты адаптации

С целью определения уровня адаптации дошкольников при поступлении в Детский сад, оптимизации ранней социализации детей в октябре-ноябре 2020 года проведено исследование процесса адаптации вновь поступивших детей ясельного возраста. Для исследования применялось наблюдение поведенческих реакций детей в процессе привыкания к новым социальным условиям развития. Обследовались вновь поступившие в Детский сад дети младшей группы.

Изучались и анализировались следующие параметры: эмоциональное состояние, послеобеденный сон и аппетит, навыки самообслуживания, социальные контакты с взрослыми и сверстниками, познавательная и игровая деятельность, реакции на изменение привычной ситуации.

Адаптация детей к детскому саду прошла успешно: легкая степень - 76%, средняя - 24%. Работа с детьми младшей группы проводилась согласно календарному планированию занятий по профилактике дезадаптации детей 2-3 лет. В основном у детей эмоциональное состояние стабильное, у всех детей имеются навыки самообслуживания, с удовольствием делают утреннюю зарядку, у некоторых детей появляются элементы сюжетно – ролевой игры.

Проведен мониторинг готовности к школе с 27 детьми в присутствии родителей, который показал следующие результаты:

Уровень готовности к школьному обучению. Мониторинг готовности к школе за 2019-2020 учебный год

Ориентировка в окружающем мире	Мотивационная сфера	Интеллектуальная зрелость	Развитие речи	Внимание	Память		Классификация		Логопедический субтест	Развитие моторики	Педагогическая готовность	Общий результат (уровень в %)
					Слуховая	Образная	Обобщение	Сравнение				
В-66 С-34 Н-0	В-100 Не г/у -0	В-66 С-34 Н-0	В-17 С-66 Н-17	В-55 С-55 Н-0	В-17 С-66 Н-17	В-0 С-100 Н-0	В-100 С-0 Н-0	В-68 С-32 Н-0	В-17 С-66 Н-17	В-68 С-32 Н-0	В-34 С-49 Н-17	В-34 С-49 Н-17

Проведен мониторинг готовности к школе с 6 детьми в присутствии родителей, который показал следующие результаты:

см. таблицу «Мониторинг готовности к школе за 2019-2020 учебный год».

**Результаты адаптации.** Адаптация детей к детскому саду прошла успешно: легкая степень - 76%, средняя - 24%. Работа с детьми младшей группы проводилась согласно календарному планированию занятий по профилактике дезадаптации детей 2-3 лет. В основном у детей эмоциональное состояние стабильное, у всех детей имеются навыки самообслуживания, с удовольствием делают утреннюю зарядку, у некоторых детей появляются элементы сюжетно – ролевой игры.

**Работа с родителями.** Для родителей в приемных размещены печатные консультации под рубрикой «Советы психолога», в которых освещаются разные вопросы по



адаптационным; взаимоотношению между детьми; взаимоотношению между детьми и родителями и т.д. Также проводятся индивидуальные консультации по запросу родителей воспитанников.

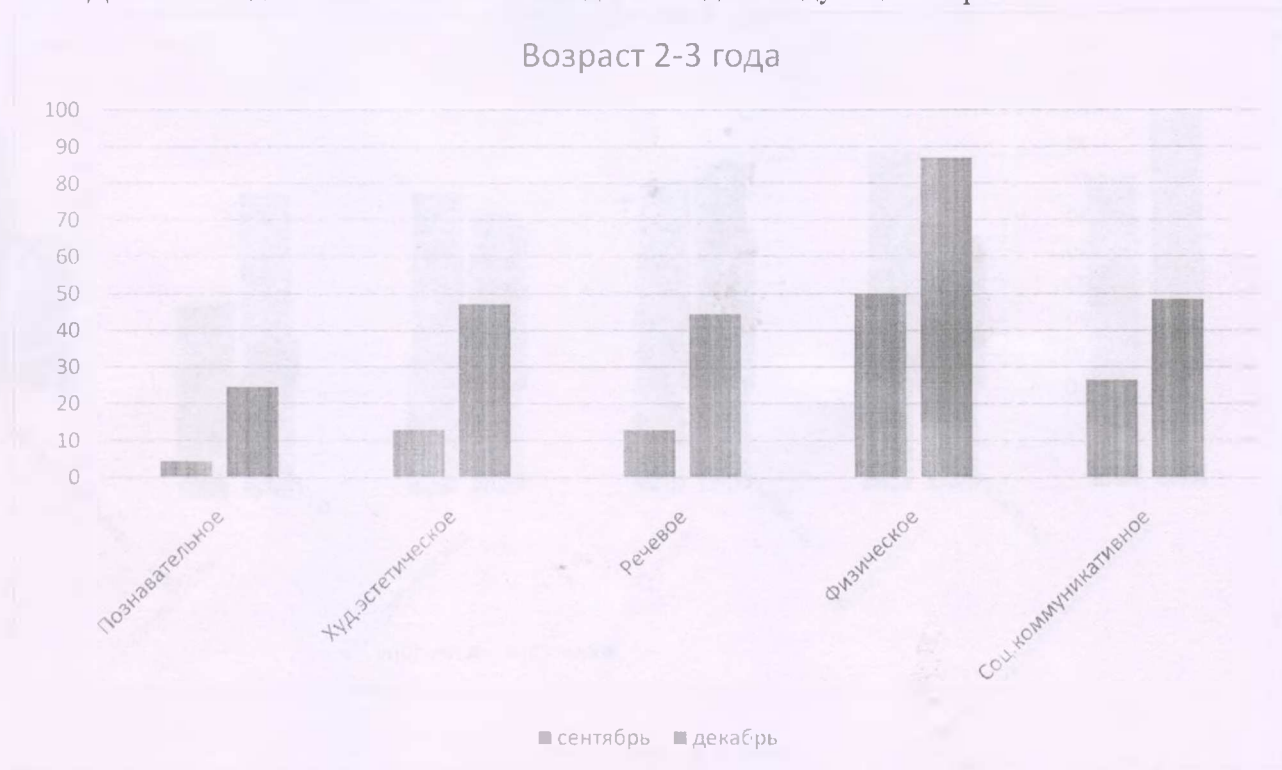
**Работа с детьми с ОВЗ.** В работе педагога-психолога используются следующие технологии: куклотерапия (данная технология помогает детям через актерскую игру развить собственную творческую индивидуальность, преодолеть трудности в общении), песочная терапия, сказкотерапия, музыкотерапия (прослушивание музыкальных произведений Баха, Моцарта, Шуберта, Чайковского). В текущем учебном году успешно использовались две инновационных технологии: легио-технология (с помощью конструктора легио «Эмоциональное развитие ребенка»), технология арт-терапия (антистрессовые раскраски для детей).

Используются следующие методы работы: метод наблюдения (в адаптационной группе), метод тестирования (определение уровня готовности к школе), наглядный (использование наглядных пособий, дидактических игр), практический метод (выполнение упражнений, в ходе которых формируются определенные умения и навыки). Форма работы с детьми – индивидуальные развивающие занятия, 1 раз в неделю.

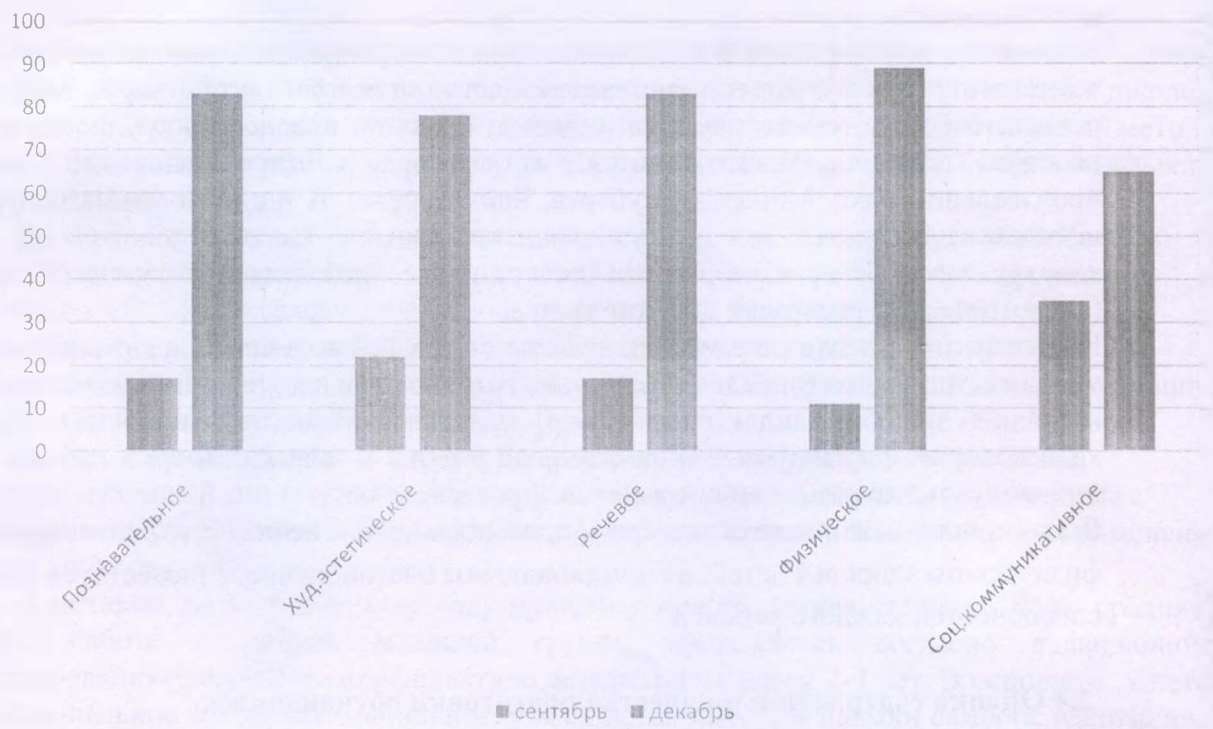
**Вывод:** психолого-педагогическое сопровождение обеспечивает охрану психического и физического здоровья детей, их эмоциональное благополучие, способствует развитию способностей каждого ребенка.

#### 2.4 Оценка содержания и качества подготовки обучающихся.

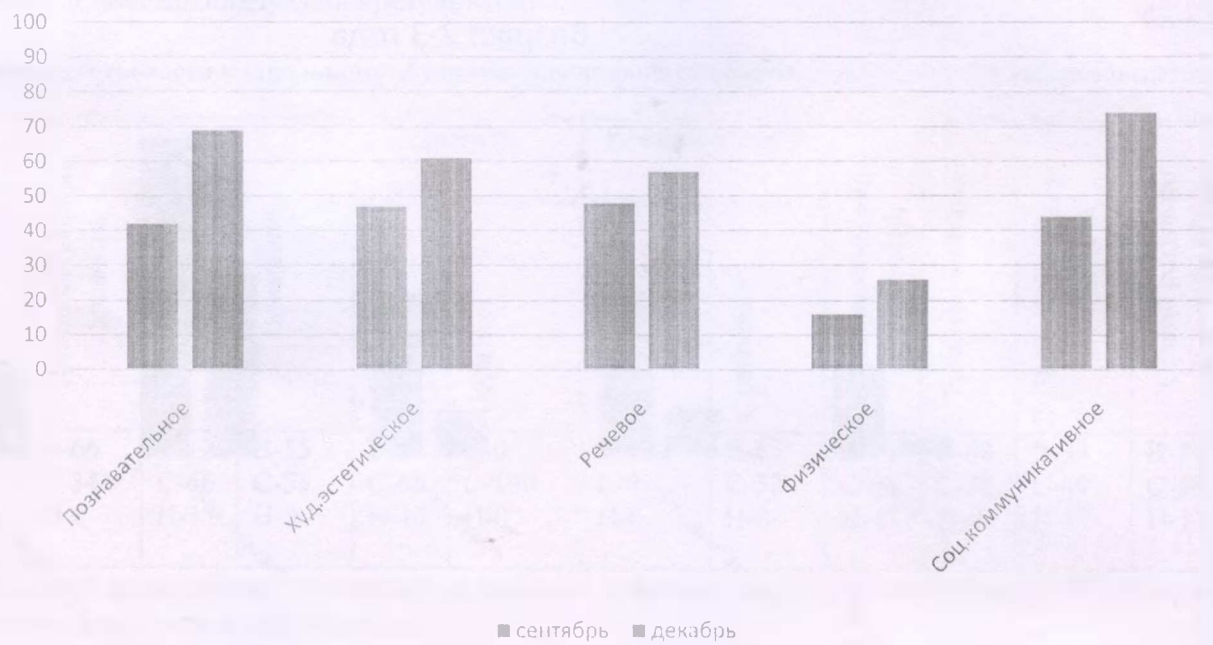
Уровень развития детей анализируется по итогам педагогических наблюдений в соответствии с возрастными особенностями детей. Так, результаты качества освоения ООП Детского сада на окончание 2020 года выглядят следующим образом:

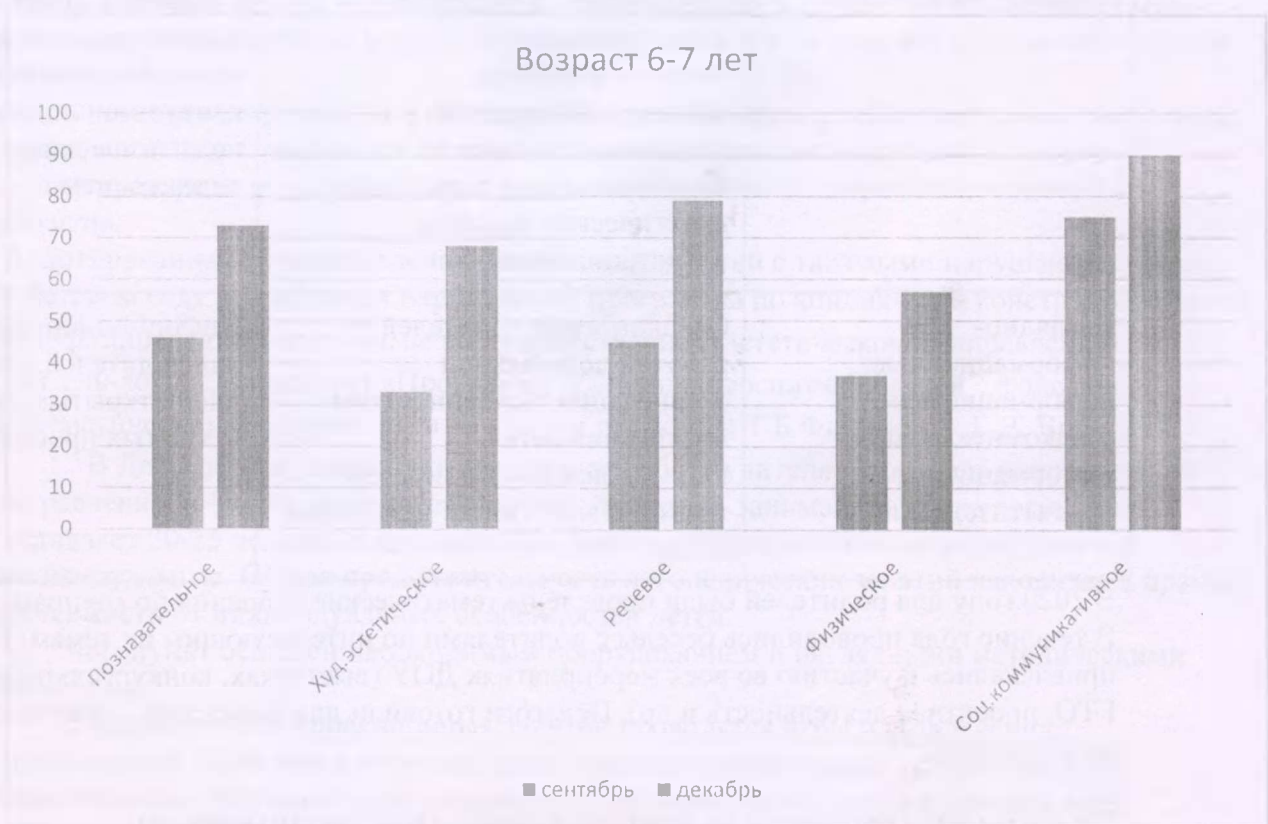


### Возраст 3-4 года



### Возраст 4-5 лет





## 2.5. Оценка организации работы с родителями.

В соответствии с Законом РФ «Об образовании» одной из основных задач, стоящей перед детским садом, является взаимодействие с семьей для обеспечения полноценного развития ребенка.



В работе с семьей мы выделяем основные задачи:

- изучение семей детей, изучение интересов, мнений родителей;
- расширение форм и методов работы с родителями;
- привлечение родителей к активному участию в деятельности ДОО;
- изучение семейного опыта воспитания и обучения детей.

При взаимодействии с родителями мы используем индивидуальные и групповые формы работы:

Наименование	С какой целью используется эта форма	Формы проведения общения
Информационно-аналитические	Выявление интересов, потребностей, запросов родителей, уровня их педагогической грамотности	Анкетирование. Проведение социологических срезов, опросов
Досуговые	Установление эмоционального контакта между педагогами, родителями, детьми	Совместные досуги, праздники, участие родителей и детей в выставках, конкурсах. Выпуск газет. Организация мини-музеев.
Познавательные	Ознакомление родителей с возрастными и психологическими особенностями детей дошкольного возраста. Формирование у родителей практических навыков воспитания детей	Семинары-практикумы, педагогическая гостиная, проведение собраний, консультаций, игры с педагогическим содержанием.
Наглядно-информационные; информационно-ознакомительные; информационно-просветительские	Ознакомление родителей с работой дошкольной организации, особенностями воспитания детей. Формирование у родителей знаний о воспитании и развитии детей	Информационные буклеты для родителей, организация дней открытых дверей, открытых просмотров

В 2020 году для родителей были проведены тематические собрания по группам. В течение года проводились беседы с родителями по интересующим их темам. Родители привлекались к участию во всех мероприятиях ДОО (выставках, конкурсах, подготовка к ГТО, проектная деятельность и др). Педагоги готовили для родителей различные консультации.

## 2.6. Организация работы по предоставлению льгот воспитанникам

В Детском саду предоставляются льготы следующим категориям воспитанников:

- дети с ограниченными возможностями здоровья, имеющие заключения ТПМПК – 2 воспитанника;

Данная категория воспитанников освобождена от оплаты за содержание в Детском саду. Финансирование содержания в детском саду этих детей осуществляется за счет средств областного и муниципального бюджетов.

**Вывод:** в Детском саду создана структура управления в соответствии с целями и содержанием работы учреждения. Реализуется возможность участия в управлении Детским садом всех участников образовательного процесса. Заведующий является координатором стратегических направлений.

### **3. Оценка содержания и организации образовательного процесса.**

#### **3.1. Образовательная деятельность.**

Содержание образовательного процесса выстроено в соответствии с основной образовательной программой ДО, разработанной в соответствии с ФГОС ДО (Приказ Министерства образования и науки Российской Федерации от 17.10.2013 г.) на основе примерной основной образовательной программы ДО, одобренной решением федерального учебно-методического объединения по общему образованию, и с учетом примерной общеобразовательной программы дошкольного образования «От рождения до школы», рекомендованной ФИРО для ознакомления и использования.

Учебная деятельность Детского сада осуществляется на основании календарного учебного графика, учебного плана, расписания НОД, которые разрабатываются в соответствии с Федеральным законом «Об образовании», требованиями СанПиН 2.4.1.3049-13 от 15.05.2013 года. В соответствии с учебным планом определен перечень непосредственной образовательной деятельности с воспитанниками, их количество для каждой возрастной группы. Объем недельной образовательной нагрузки вариативной части составляет: в первой младшей группе – 1ч. 30 мин., во второй младшей группе – 3 ч. (из них 15 мин.- физкультурное занятие на улице), в средней группе – 4 ч., в старшей и подготовительной группах – 5 ч.

В Детском саду разработаны и реализуются адаптированные образовательные программы дошкольного образования для детей с ограниченными возможностями здоровья:

- Адаптированная образовательная программа для детей с задержкой психического развития;

- Адаптированная образовательная программа для детей с тяжелыми нарушениями речи.

В Детском саду реализуются парциальные программы по аппликации, конструированию и модифицированные программы по художественно – эстетическому направлению.

Учитель-логопед реализует «Программу обучения и воспитания детей с фонетико-фонематическим недоразвитием речи» под редакцией Т.Б.Филичевой, Г.В. Чирковой.

В Детском саду действует логопункт. Работа учителя – логопеда направлена на исправление дефектов речи детей. Количество детей, занимающихся на логопункте, составляет 20-25 человек в течение года. Занятия проводятся по микрогруппам и индивидуальные. Общая продолжительность логопедических занятий находится в прямой зависимости от индивидуальных особенностей детей.

Логопункт оснащен необходимым оборудованием и наглядными методическими пособиями.

В июне вместо коррекционных занятий проводятся игры и развлечения. Выпуск детей проводится в течение всего учебного года по мере устранения у них дефектов речи. Результаты логопедического обучения отмечаются в речевой карте ребёнка.

#### **3.2. Условия осуществления образовательного процесса.**

В Детском саду созданы условия для развития воспитанников. В детском саду имеются:

- музыкальный зал (совмещен со спортивным залом);
- групповые помещения (6);

-игровые площадки – на участке ДООУ (5);

- спортивная площадка.

В групповых помещениях мебель подобрана по ростовым показателям в соответствии с требованиями Госанэпиднадзора. Расстановка мебели, игрового и дидактического материала в групповых комнатах согласовывается с принципами развивающего обучения и индивидуального подхода. Личностное развитие ребенка обеспечивается его участием во всех видах деятельности, поэтому в каждой группе есть следующие центры развития:

Центр познавательной деятельности:

- книжный уголок,

- уголок дидактических игр,

- материалы для развития элементарных математических представлений,

- уголок для экспериментальной деятельности.

Игровой центр:

- уголок сюжетно-ролевых игр,

- уголок развивающей игры,

Центр творчества:

- уголок изобразительности и лепки,

Конструктивный центр:

- уголок работы с природным и бросовым материалом,

- уголок работы с конструкторами,

Центр двигательной активности,

Центр театрализации.

Педагоги творчески подходят к созданию ПРС своей группы, ведется постоянная работа над модернизацией игровой среды. В каждой группе есть магнитные доски, магнитофоны, ПРС группы оформляется по временам года. В 2020 г. была приобретен телевизор в подготовительную, в музыкальном зале была замена коврового покрытия.

Обеспеченность играми, игрушками, игровыми предметами не в полном объеме соответствует ФГОС ДО.

Материалы и оборудование в группах используется с учетом принципа интеграции образовательных областей: использование материалов и оборудования одной образовательной области в ходе реализации других областей.

### 3.3. Состояние дополнительного образования.

Одно из направлений работы Детского сада – создание условий для раскрытия творческого потенциала каждого ребенка. Занятия искусством выявляют способности к самовыражению ребенка через различные формы творческой деятельности. К тому же дошкольный возраст – это время, когда закладываются основы духовной личности. Для решения этих задач в рамках образовательной деятельности в первой половине года в ДООУ функционировали кружки:

-художественно-эстетической направленности «Ритмика», «Магия танца», «Бусинка», «Удивительный фетр», «Волшебная бумага»;

- познавательной направленности: «Развивайка»;

- технической направленности: ««Лего-строй»»;

-оздоровительной направленности: «Воздушный шарик», «ГТОшка»;

В Детском саду штатные педагоги дополнительного образования ведут кружки художественной направленности «Акварелька» и «Золотой ключик».

**Вывод:** В МБДОУ складывается система дополнительного образования детей. Все воспитатели и специалисты ведут кружки различной направленности. Вместе с тем, необходимо пополнять материально-техническую базу.



### 3.4. Изучение мнения участников образовательных отношений о деятельности МБДОУ.

С целью изучения мнения родителей об образовательном учреждении, анализа запросов потребителей образовательных услуг, пожеланий родителей воспитанников в Детском саду используются следующие методы: анкетирование, контроль качества питания.

В декабре 2020года для дальнейшего планирования и совершенствования деятельности Детского сада было проведено анкетирование родителей относительно деятельности дошкольной организации. В анкетировании приняли участие 50 родителей. Родителям было предложено ответить на следующие вопросы анкеты:

	Вопросы	Ответы (%)	
		Да	Нет
1	С удовольствием ли Ваш ребенок посещает детский сад?	96	4
2	Удовлетворены ли Вы качеством организации воспитательно-образовательного процесса в ДОУ?	98	2
3	Удовлетворены ли Вы качеством образования (обучение и воспитание). Которое получает Ваш ребенок в ДОУ?	100	0
	Удовлетворены ли Вы санитарно-гигиеническими условиями в ДОУ?	93	7
5	Удовлетворены ли Вы состоянием материально-технической базы в ДОУ?	73	27
6	Удовлетворены ли Вы взаимоотношениями педагогов с воспитанниками?	100	0
7	Удовлетворены ли Вы взаимоотношениями педагогов с родителями (законными представителями)?	96	4
8	Удовлетворены ли Вы организацией питания в ДОУ?	84	16
9	Удовлетворены ли Вы степенью открытости ДОУ (наполняемость сайта, стендовая информация в группах и ДОУ и т.д.)?	93	7
10	Удовлетворены ли Вы профессионализмом педагогов?	100	0
	Вопросы	Ответы (%)	
		Да	Нет
1	При выборе детского сада для ребенка учитывались рекомендации и положительные отзывы других родителей?	61,2	38,8
2	Вы получаете информацию о целях, задачах, программе дошкольного учреждения в области воспитания и обучения вашего ребенка?	89,8	10,2
3	Обеспечивает ли учреждение доступность выбора для детей (на усмотрение родителей) достаточного количества программ дополнительного дошкольного образования?	79,6	20,4
4	Удовлетворены ли вы качеством питания в ДОУ?	87,8	12,2
5	Информацию об образовательной деятельности всегда можно получить с сайта организации?	81,6	18,4
6	Обсуждают ли воспитатели с вами вопросы, касающиеся ежедневного пребывания вашего ребенка в саду (происшествия в группе, успехи ребенка в обучении, дисциплине, питании и т.д.)	98	2
7	Я уверен, что мой ребенок находится в безопасности во все время пребывания в детском саду?	96	4
8	Отмечаете ли Вы поступательное развитие ребенка?	96	4
9	С нами/со мной проводят регулярные беседы о результатах освоения нашим/моим ребенком ООП ДО?	89,8	10,2

10	Информируют в корректной форме о проблемах в развитии ребенка и учитывают наше/мое мнение при планировании коррекционной работы с ним?	93,9	6,1
11	К нашему/моему ребенку в детском саду относятся уважительно?	100	0
12	Нас/меня устраивают условия образовательной деятельности в детском саду?	96	4
13	Мы/я заинтересованы в участии групповых и общесадовских мероприятиях?	100	0
14	Мы/я будем рекомендовать детский сад коллегам по работе/соседям/друзьям?	96	4

**Вывод:** Анкетирование показало высокую степень удовлетворенности родителей деятельностью детского сада. Вместе с тем, необходимо обратить внимание на учет мнения родителей при разработке образовательной программы и на проведение педагогами регулярных бесед о результатах освоения ребенком ООП, АОП, дополнительных образовательных программ.

#### Достижения воспитанников.

Воспитанники Детского сада принимают активное участие в творческих конкурсах различного уровня. Участие воспитанников в конкурсах различного уровня - большая возможность проявить свои творческие способности.

№ п/п	Конкурс	Уровень	Количество участников	Результативность
1	«Весна красна» ТОИПКРО	Всероссийский	2	Диплом 1 степени (2)
2	«Радуга творчества» МКУ «УО Администрации Первомайского района»	Региональный	1	Призер
3	«Символ Нового года» ТОИПКРО	Всероссийский	7	Диплом 1 степени (6) диплом 3 степени (1)
4	«Мир фантазий» МАУ «ЦКС» Первомайского района	Муниципальный	5	Диплом 1 степени (1), диплом 2 степени (4)
5	«Волшебный Новый год» ТОИПКРО	Всероссийский	4	Диплом 1 степени (1) участие
6	«Шоу талантов» Номинация «Вокал» МАУ «ЦКС» Первомайского района	Муниципальный	3	Участие
7	«Шоу талантов» Номинация «Танец» МАУ «ЦКС» Первомайского района	Муниципальный	12	Диплом 3 степени (12)

8	«Шоу талантов» Номинация «Чтецкое искусство» МАУ «ЦКС» Первомайского района	Муницип альный	2	Диплом 1 степени (1) Диплом 3 степени (1)
9	Дошкольная лига VI Соревнования по образовательной робототехнике на Кубок Губернатора Томской области	Регионал ьный	2	Участие
1 0	«Я – исследователь» ОГБУ «Региональный центр развития образования	Регионал ьный	2	Диплом 1 степени (1) диплом 2 степени (1)
1 1	«Новогодние фантазии» ТОИПКРО	Всеросси йский	1	Диплом 1 степени (1)
1 2	«Лето-маленькая жизнь» ТОИПКРО	Всеросси йский	2	Диплом 1 степени (1) диплом 2 степени (1)
1 3	«Яркие краски детства» ТОИПКРО	Всеросси йский	3	Диплом 1 степени (2) диплом 3 степени (1)
1 4	Всероссийский конкурс «Любимые мультфильмы детства наших родителей, бабушек и дедушек» ТОИПКРО	Всеросси йский	2	Участие
1 5	Виртуальная выставка детского творчества «Новогодние фантазии»	Муницип альный	2	Диплом 1 степени (1) участие
1 6	«В ожидании Рождественского чуда» ТОИПКРО	Всеросси йский	4	Диплом 1 степени (2) диплом 3 степени (1)
1 7	«Я рисую безопасный труд»МКУ «УО Администрации Первомайского района»	Муницип альный	7	Диплом 2 степени (1)
1 8	«Спорт глазами детей»МАУ «ЦКС» Первомайского района	Муницип альный	5	Участие
1 9	«Дошкольник года»	Муницип альный	2	Диплом 2 степени (1) участие
2 0	«Краски осени» ТОИПКРО	Всеросси йский	3	Диплом 1 степени (1) диплом 3 степени (2)
2 1	«Нам дороги эти позабыть нельзя!»МАУ «ЦКС» Первомайского района	Муницип альный	4	Участие
2 2	«Осенние фантазии» МАУ «ЦКС» Первомайского района	Муницип альный	2	Диплом 2 степени (2)

#### 4. Оценка качества кадрового обеспечения.

Педагогический коллектив Детского сада составляет 14 педагогов:



- старший воспитатель- 1
- воспитатели – 8
- музыкальный руководитель- 1
- педагог дополнительного образования по изобразительной деятельности -1
- педагог дополнительного образования по образовательной робототехнике - 1
- учитель-логопед и педагог – психолог -1
- инструктор по физической культуре – 1

Учреждение укомплектовано педагогическими кадрами на 100%.

Списочный состав детей Детского сада в 2020 году в среднем составил 100 человек

Списочный состав сотрудников Детского сада в 2020 году – 37 человек

#### Возраст педагогов.

Возраст	20-30 лет	31-35	36-40	41-45	46-50	51-54	55 лет и старше
Педагоги	2	2	1	2	3	2	2

#### Образовательный уровень педагогических работников.

Численный состав на декабрь 2020 г.	Высшее образование	Начальное профессиональное	Средне-специальное
13	10		3

#### Квалификационный уровень педагогических работников

Численный состав на декабрь 2020 г.	Высшая категория	Первая категория	Соответствие	Без категории
13	3	6	4	4

#### Повышение квалификации педагогов Детского сада.

Повышение квалификации	<p>«Финансовая грамота для дошкольников», объеме 72 часа - 1 человек</p> <p>Автономная некоммерческая организация "Санкт-Петербургский центр дополнительного профессионального образования".</p> <p>Тема: "Основы дефектологии, методы и приемы работы с обучающимися с ОВЗ". 72 часа – 2 человека</p>
------------------------	--

	Курсы профессиональной переподготовки по программе «Воспитание детей дошкольного возраста». - 1 человек
Профессиональное обучение	ТГПУ 44.04.01 Педагогическое образование, направленность (профиль) «Психология и педагогика развития дошкольника», Воспитатель -1 человек 44.03.01. Педагогическое образование, направленность (профиль) «Дошкольное образование» Воспитатель -1 человек

#### Творческие достижения педагогов за 2020 год

ФИО	Наименование мероприятия	Уровень	Результативность
Широкова Оксана Анатольевна, воспитатель	<u>ТОИПКРО</u> «Новогодняя фантазия» номинация «Новогоднее оформление» 1 место	Всероссийский	1 место.
	<u>КДЦ Чулым</u> фотоконкурс «На все руки мастер» номинация «Папа может всё что угодно!»	Муниципальный	1 место
	<u>Региональный этап VIII Всероссийского конкурса «Воспитатели России»</u>	Региональный	1 место
	<u>Всероссийском конкурсе «Волшебный новый год» - 2020</u> в номинации «Новогоднее оформление» окно	Всероссийский	3 место
	<u>Участие в открытом фестивале педагогических идей «Игровые технологии и</u>	Региональный	

	методы экологического образования дошкольников» РЦРО на базе д/а Росинка Стрежевой. Публикация проекта		
Макарова Валентина Ивановна, воспитатель	ТОиПКРО «Профессиональная компетентность педагога»	Региональный	Сертификат
Сташко Оксана Алексеевна, музыкальный руководитель	«Рисуем музыку» Областной педагогический конкурс «Образовательный ресурс»(г. Томск)	Региональный	Сертификат
	«Рисуем музыку» Всеросс. педагогический конкурс «Образовательный ресурс»(г. Москва)	Всероссийский	III место
	«Яркие краски детства» ТОИПКРО	Всероссийский	Сертификат
Костень Любовь Ивановна, воспитатель	ТОИПКРО конкурс для педагогических работников «Педагог будущего»	Межрегиональный	Сертификат
	ТОИПКРО фестиваль творческих работ «Весна-красна»	Всероссийский	Сертификат
Павленко Марина Дмитриевна, воспитатель	Конкурс имени Выготского	Всероссийский	Сертификат
	ТОИПКРО «Волшебный новый год»	Региональный	Сертификат



Шумихина Екатерина Викторовна, воспитатель	Всероссийский конкурс «Яркие краски детства», Томский областной институт повышения квалификации и переподготовки работников образования	Всероссийский	II место
	Конкурс «Лето – маленькая жизнь», Томский областной институт повышения квалификации и переподготовки работников образования	Региональный	I место
Ященко Лиана Радиковна	Конкурс «Волшебный новый год», Томский областной институт повышения квалификации и переподготовки работников образования	Всероссийский	I место
	Конкурс «Новогоднее настроение», Томский областной институт повышения квалификации и переподготовки работников образования	Межрегиональный	II место
	Конкурс «Волшебный новый год», Томский областной институт повышения квалификации и переподготовки работников образования	Всероссийский	III место
	Конкурс «Волшебный новый год». Томский областной институт повышения квалификации и переподготовки работников образования	Всероссийский	I место

Заработная плата работников МБДОУ устанавливается на основании Положения об оплате труда работников МБДОУ детского сада «Сказка», утвержденного приказом от 28.01.2019 г. № 11-0. Стимулирующие выплаты работникам устанавливаются и распределяются в соответствии с Положением об установлении и распределении стимулирующих выплат работникам МБДОУ детского сада «Сказка», утвержденным приказом от 31.01.2019 г. № 29-0, и на основании протокола комиссии по оценке результативности и эффективности деятельности работников.

**Вывод:** Характерной чертой кадровых ресурсов является преобладание опытных педагогов в возрасте от 36 лет и выше. Повышение квалификации педагогов осуществляется планомерно, исходя из потребностей образовательного учреждения в целом и индивидуальных профессиональных запросов каждого члена коллектива. Все это в комплексе дает хороший результат в организации педагогической деятельности и улучшения качества образования и воспитания дошкольников.

#### **5. Оценка качества учебно-методического обеспечения.**

Главная задача методической работы – создание условий для педагога и педагогического коллектива для эффективной реализации ООП Детского сада.

В 2020 учебном году в методической работе Детского сада использовались следующие формы:

- педагогические советы
- мастер-классы
- консультации (индивидуальные)
- открытые просмотры с последующим обсуждением
- самообразование
- обучение в вузе и колледже
- повышение квалификации на семинарах, фестивалях
- обобщение и представление опыта работы на региональных семинарах, конференциях, фестивалях.

Высшей формой коллективной методической работы является педагогический совет. В течение учебного года проведено 3 педагогических совета, являющихся основным звеном методической работы. Педсоветы проходили в разных интерактивных формах, что способствовало активизации деятельности педагогов. Привлечения их к тематике педсовета.

1. Итоговый педсовет. Анализ работы ДОУ за 2019-2020 учебный год. Подведение итогов. Педсовет прошел в форме деловой игры с использованием игровых приемов (интервьюирование, импровизированные уроки).
2. Установочный. Были подведены итоги летнего периода и приняты основные документы на новый учебный год: ООП детского сада, программы дополнительного образования, сетка занятий, сетки кружковой работы на 2020 – 2021 учебный год, план работы ДОУ на новый учебный год.
3. Работа ДОУ с детьми с ОВЗ. Были утверждены документы: АООП ДОО, модель взаимодействия воспитателей и специалистов при работе с детьми с ОВЗ, сетка индивидуальных занятий с детьми с ОВЗ.

**Вывод:** в работе с педагогами используются разнообразные формы, результат деятельности - активное участие педагогов ДОО в районных методических объединениях, конкурсах, работа творческих групп.

## **6. Оценка качества библиотечно-информационного обеспечения.**

Все группы оснащены учебно-методическим комплектом, соответствующего ООП Детского сада. Методический кабинет оснащен методической литературой по дошкольному образованию в количестве 320 штук и годовой подпиской на электронные образовательные ресурсы. Детский сад является подписчиком МЦФР педагогических журналов в электронном виде. Приобретены в соответствии с ФГОС ДО УМК «РЕЧЬ: ПЛЮС» и «МАТЕ: ПЛЮС».

МБДОУ обеспечено современной информационной базой: выход в Интернет, электронная почта - douskazka91@mail.ru

Открытость и доступность информации о деятельности МБДОУ обеспечивается на официальном сайте детского сада <http://skazka-pervomayskiy.tvoysadik.ru.>, на информационных стендах в приемных групп «Для Вас, родители», на стенде в холле 1 этажа и лестничном пролете.

Сайт МБДОУ соответствует установленным требованиям, обновляется не реже 1 раза в неделю.

## **7. Оценка качества материально-технической базы.**

### **7.1. Материально-технические условия**

В Детском саду созданы материально-технические условия для осуществления образовательной деятельности, присмотра и ухода за детьми.

Детский сад рассчитан на 157 мест, площадь 1635,4 кв м.

6 групп, состоящих из следующих помещений: спальня, буфетная, игровая, раздевальная, туалетная.

Зал для музыкальных занятий – 65,7 кв. м.

В каждой группе, музыкальном зале, кабинете педагога дополнительного образования, в холлах 1 и 2 этажей есть облучатели-рециркуляторные медицинские.

Площади на одного воспитанника соответствуют лицензионным нормативам.

Все группы оснащены необходимой мебелью, соответствующей требованиям СанПиН 2.4.1.3049-13. В МБДОУ имеется 3 ноутбука, мультимедийный проектор, электронное пианино, акустическая система, 6 магнитофонов, телевизор, фотоаппарат, 4 принтера, ламинатор.

### **7.2. Соблюдение мер противопожарной и антитеррористической безопасности.**

В Детском саду соблюдены все меры пожарной безопасности. Имеется автоматическая пожарная сигнализация, система слежения «Стрелец-мониторинг», огнетушители. Разработана вся необходимая нормативно-правовая документация по обеспечению противопожарной безопасности, инструкции, планы эвакуации. Регулярно проводятся инструктажи с работниками и воспитанниками, замеры сопротивления изоляции, пропитка чердачных помещений.

Приняты меры по антитеррористической защищенности объекта. Составлен паспорт безопасности места массового пребывания людей, разработаны инструкции и планы работы по антитеррористической безопасности, проводилась тренировка по антитеррористической безопасности.

Все выходные двери имеют надежные замки, основная входная дверь оборудована пропускной системой (домофон).

Доступ в подвальные и чердачные помещения ограничен.

#### **Наличие систем КСОБ в здании:**

Система видеонаблюдения: имеется;

Наличие автоматической пожарной сигнализации (АПС): имеется;

Наличие пожарного водопровода: имеется;

Система обеспечения контроля допуска в здание: имеется;

Наличие охранной сигнализации: имеется;

Средства экстренной связи (тревожная кнопка): имеются;

Наличие уличного освещения: имеется;



Наличие автономных источников электроснабжения: отсутствуют;  
Наличие резервных источников электроснабжения: отсутствуют.  
Физическая охрана здания: осуществляется 2-мя сторожами в ночное время.  
Заключены договоры с обслуживающими организациями по обслуживанию АПС, «Стрелец-мониторинг», электрообслуживание, обслуживание тревожной кнопки.  
В 2019 году была установлена противопожарная дверь в электрощитовую, полностью освобождено подвальное помещение от горючих материалов, в 2-х группах на первом этаже двери эвакуационных выходов переустановили, установили указатели на пожарный водоем и направления движения к пожарному водоему.

### **7.3. Состояние территории Детского сада.**

*Наличие и вид ограждения территории учреждения:*

Территория учреждения оборудована металлическим ограждением высотой 2 м. со стороны ул.Ленинской. Ограждение установлено по всему периметру территории объекта.

*Организация допуска автотранспорта на территорию учреждения:*

Территория учреждения имеет 1 въезда (выезда), место проезда оборудовано металлическими воротами.

*Организация допуска людей на территорию учреждения:*

Допуск сотрудников, воспитанников и посетителей на территорию учреждения осуществляется через входную калитку ограждения (1 шт.). В течение всего дня основной вход закрыт. Пропуск посетителей осуществляется с использованием домофона.

*Организация видеонаблюдения:*

Территория учреждения включает в себя внешнее и внутреннее видеонаблюдение.

Организация наружного видеонаблюдения: используются видеорекамеры в количестве 2 штук (главный вход и вход в младшую группу). Установленные видеорекамеры обеспечивают обзор главного входа и въезда на территорию учреждения.

Видеорекамеры работают в постоянном режиме, обеспечивают непрерывность наблюдения, возможность архивирования и хранения данных в течение 30 дней, изображение выводится на экран монитора в кабинете заведующего. Но этого количества видеорекамер недостаточно. Имеются слепые зоны.

На территории оборудована хозяйственная площадка, где обустроены канализационная емкость и контейнер для сбора мусора.

**Вывод:** Детский сад не в полной мере соответствует требованиям пожарной и антитеррористической безопасности.

### **8. Оценка системы охраны здоровья воспитанников.**

Особое внимание в Детском саду уделяется физкультурным занятиям как одному из важнейших условий воспитания здорового ребенка.

**Система физкультурной работы в Детском саду:**

- утренняя гимнастика во всех группах;
- физкультурные занятия по расписанию;
- физкультурные занятия на улице;
- подвижные игры на улице;
- спортивные игры на улице;
- самостоятельная двигательная активность детей;
- динамические паузы;
- спортивные праздники, досуги, развлечения

В возрастных группах от 3 до 7 лет проводится третье физкультурное занятие на улице. Каждую неделю проводятся тематические развлечения с уклоном ОБЖ в средней, старшей и подготовительной группах.

Учитель-логопед ведет кружок оздоровительной направленности «Воздушный шарик».

Занятия проходят с детьми логопедической группы (старшая и подготовительная группы).

Это дыхательная гимнастика по системе А.Н.Стрельниковой, но адаптированная к дошкольному возрасту.

В летний период инструктор по физической культуре совместно с воспитателями групп проводит мероприятия спортивной

#### **Система оздоровительной работы в Детском саду:**

Большое внимание педагогический коллектив Детского сада уделяет закаливающим процедурам, так как закаливание организма ребенка повышает его устойчивость к воздействию различных неблагоприятных факторов внешней среды.

Закаливающие процедуры проводятся воспитателями групп в течение всего года по плану, составленному старшей медицинской сестрой Детского сада.

В соответствии с этим планом воспитателями проводится комплекс закаливающих и профилактических процедур:

- умывание прохладной водой;
- проветривание;
- дыхательная гимнастика;
- гимнастика после сна («ленивая гимнастика»);
- самомассаж массажными мячиками;
- пальчиковая гимнастика;
- хождение по ребристым дорожкам;
- витаминизация.

**Вывод:** В Детском саду созданы условия, отвечающие медицинским и педагогическим требованиям по сохранению и укреплению здоровья детей. Состояние помещений детского сада соответствует санитарно-гигиеническим требованиям. Световой, воздушный и питьевой режимы поддерживаются в норме.

#### **9. Оценка качества питания**

В Детском саду созданы условия для организации питания, которые полностью отвечают требованиям СанПин. В Детском саду организовано 4-х разовое питание на основе примерного десятидневного меню. Имеется картотека технологических карт. На второй завтрак дети получают соки, фрукты. В питании детей используется йодированная соль, проводится обязательная витаминизация третьего блюда.

Ежедневно в меню включены: молоко, мясо, картофель, овощи, фрукты, соки, хлеб, крупы, сливочное и растительное масло, сахар, соль. Остальные продукты (творог, рыба, сыр, яйцо и другие) должны входить в меню 2-3 раза в неделю. Питание детей соответствует принципам щадящего питания, предусматривающим использование определенных способов приготовления блюд, таких как варка, приготовление на пару, тушение, запекание; и исключать жарку блюд, а также использование продуктов с раздражающими свойствами. При кулинарной обработке пищевых продуктов соблюдаются установленные санитарно-эпидемиологические требования к технологическим процессам приготовления блюд.

Выдача пищи для групп осуществляется строго по утвержденному графику только после проведения приемочного контроля бракеражной комиссией в составе повара,

заведующего, медицинского работника. Результаты контроля регистрируются в Журнале бракеража готовой кулинарной продукции. Масса порционных блюд соответствует выходу блюда, указанному в меню. При нарушении технологии приготовления пищи, а также в случае неготовности блюдо допускается к выдаче только после устранения выявленных кулинарных недостатков. Непосредственно после приготовления пищи отбирается суточная проба готовой продукции, которая хранится в течение 48 часов в холодильнике при температуре +2<sup>0</sup>С, +6<sup>0</sup>С.

Объем суточной пробы составляет: порционные блюда - полный объем; холодные закуски, первые блюда, гарниры, третьи и прочие блюда - не менее 100 г.

Продукты поставляют снабжающие организации. Взаимодействие со снабжающей организацией осуществляет заведующий хозяйством.

Продукты принимаются с обязательным набором сопроводительных документов: накладная, счет-фактура, сертификат качества и ветеринарная справка. При отсутствии, какого либо документа продукты не принимаются.

Для правильной организации питания детей в Детском саду имеются следующие документы:

- Положение по организации питания детей в МБДОУ детский сад «Сказка», утвержденное приказом от 14.11.2017 № 84-0;
- договоры (контракты) на поставку продуктов питания;
- примерное 10-дневное меню;
- технологические карты кулинарных изделий;
- меню-раскладка;
- меню требование на каждый день с указанием выхода блюд для возрастных групп детей (от 1,5 лет до 3 лет и от 3 лет до 7 лет);
- ведомость выполнения суточных норм продуктового набора, норм потребления пищевых веществ, энергетической ценности дневного рациона;
- журнал бракеража скоропортящихся пищевых продуктов, поступающих на пищеблок;
- журнал учета температурного режима в холодильном оборудовании;
- журнал бракеража готовой кулинарной продукции;
- журнал проведения витаминизации третьих и сладких блюд;
- журнал здоровья;
- книга складского учета поступающих продуктов и продовольственного сырья.

Ежегодно администрация детского сада в конце года проводит производственный контроль. Исследуются: вода питьевая, смывы, второе и третье блюда.

Результаты лабораторных испытаний от 25.11.2019 года, выданных ФБУЗ «Центр гигиены и эпидемиологии в Томской области», соответствуют санитарным нормам и правилам.

**Вывод:** В Детском саду обеспечено качественное и сбалансированное питание.

## **12. Оценка функционирования внутренней системы оценки качества образования.**

Система мониторинга в Детском саду только начинает выстраиваться. Используются такие формы мониторинга, как

- психодиагностика (диагностика психологической готовности к школе);
- педагогический мониторинг реализации основной общеобразовательной программы: во всех возрастных группах разработан мониторинг достижения детьми планируемых результатов освоения программы, который позволяет комплексно оценить качество образовательной деятельности в группе и индивидуализировать ее для достижения достаточного уровня освоения каждым ребенком содержания образовательной программы;
- анкетирование родителей.

В 2020 г. году в Детском саду были применены следующие виды контроля: оперативный, тематический, предупредительный, персональный, систематический.

В ходе контроля изучались следующие вопросы:

1. Состояние работы с детьми раннего возраста;
2. Организация работы в утренние часы (прием, утренний круг);
3. Наблюдение образовательного процесса в группах;
4. Освоение ООП ДО;
5. Система работы по ОБЖ в группах;
6. Сформированность навыков УУД у старших дошкольников;
7. Эффективность проведения развлечений в группах;
8. Состояние работы в ДОУ по музыкальному и физическому развитию;
9. Состояние деятельности по дополнительному образованию в ДОУ;
10. Организация и проведение индивидуальной работы с детьми с ОВЗ (специалисты и воспитатели);
11. Эффективность проведения утренней гимнастики в группах;
12. Соблюдение графика НОД.

**Вывод:** В Детском саду созданы условия для осуществления образовательной деятельности, для присмотра и ухода за детьми. Образовательная деятельность



соответствует требованиям ФГОС ДО. Система управления выстроена в соответствии с требованиями законодательства в области образования. Создаются и реализовываются условия для бесплатного дополнительного образования дошкольников. Родители имеют возможность получать необходимую информацию о деятельности Детского сада, участвовать в жизнедеятельности Детского сада.

#### **Основные направления ближайшего развития**

1. Продолжить работу по оснащению предметно-пространственной развивающей среды детского сада в соответствии с требованиями ФГОС ДО.
2. Повышать профессиональную компетентность педагогов, совершенствовать педагогическое мастерство путем обмена опытом педагогов в рамках сетевого взаимодействия с другими образовательными организациями;
3. Внедрение в образовательную деятельность инновационных технологий в соответствии с требованиями ФГОС ДО, в дальнейшем создание на базе МБДОУ инновационной площадки.
4. Обеспечить эффективное взаимодействие воспитателей и специалистов для разностороннего развития личности дошкольника через внедрение современных образовательных технологий в процесс реализации личностно-ориентированного подхода во всех направлениях деятельности с учетом ФГОС ДО.

### Анализ показателей деятельности МБДОУ детский сад «Сказка»

N п/п	Показатели	Единица измерения	Учебный год		
			2018	2019	2020
1.	Образовательная деятельность				
1.1	Общая численность воспитанников, осваивающих образовательную программу дошкольного образования, в том числе:	человек	136	126	100
1.1.1	В режиме полного дня (8 - 12 часов)	человек	136	126	100
1.1.2	В режиме кратковременного пребывания (3 - 5 часов)	человек	0	0	0
1.1.3	В семейной дошкольной группе	человек	0	0	0
1.1.4	В форме семейного образования с психолого-педагогическим сопровождением на базе дошкольной образовательной организации	человек	0	0	0
1.2	Общая численность воспитанников в возрасте до 3 лет	человек	34	30	18
1.3	Общая численность воспитанников в возрасте от 3 до 8 лет	человек	107	96	82
1.4	Численность/удельный вес численности воспитанников в общей численности воспитанников, получающих услуги присмотра и ухода:	человек/%	0 человек/0 %	0 человек/0 %	
1.4.1	В режиме полного дня (8 - 12 часов)	человек/%	136 человек /100%	126 человек /100%	100 человек /100%
1.4.2	В режиме продленного дня (12 - 14 часов)	человек/%	0 человек/0 %	0 человек/0 %	0
1.4.3	В режиме круглосуточного пребывания	человек/%	0 человек/0 %	0 человек/0 %	0
1.5	Численность/удельный вес численности воспитанников с ограниченными возможностями здоровья в общей численности воспитанников, получающих услуги:	человек/%	0 человек/0 %	0 человек/0 %	2 человека/2 %
1.5.1	По коррекции недостатков в физическом и (или) психическом развитии	человек/%	20 человек/15 %	20 человек/15 %	20 человек /20 %
1.5.2	По освоению образовательной программы дошкольного образования	человек/%	136 человек/100 %	126 человек /100%	100 человек /100 %
1.5.3	По присмотру и уходу	человек/%			
1.6	Средний показатель пропущенных дней при посещении дошкольной образовательной организации по болезни на одного воспитанника	день	61 день	107 дней	120
1.7	Общая численность педагогических работников, в том числе:	человек	14 человек	14	14
1.7.1	Численность/удельный вес численности педагогических	человек/%	9 человек/64	10 человек /71%	10/ 71,4 %

	работников, имеющих высшее образование		%		
1.7.2	Численность/удельный вес численности педагогических работников, имеющих высшее образование педагогической направленности (профиля)	человек/%	6человек/43 %	8 человек/57 %	8/ 57%
1.7.3	Численность/удельный вес численности педагогических работников, имеющих среднее профессиональное образование	человек/%	5человек/36%	4 человека/29 %	4 человек/38, 5%
1.7.4	Численность/удельный вес численности педагогических работников, имеющих среднее профессиональное образование педагогической направленности (профиля)	человек/%	4 человека/29 %	3 человека/21 %	3 человека / 31, 4 %
1.8	Численность/удельный вес численности педагогических работников, которым по результатам аттестации присвоена квалификационная категория, в общей численности педагогических работников, в том числе:	человек/%	10 человек/71 %	10 человек/71 %	10 человек/71, 4%
1.8.1	Высшая	человек/%	2 человек/14 %	3 человека/21 %	3 человека / 21%
1.8.2	Первая	человек/%	8 человек/57 %	7 человек/50 %	7 человек / 50%
1.9	Численность/удельный вес численности педагогических работников в общей численности педагогических работников, педагогический стаж работы которых составляет:				
1.9.1	До 5 лет	человек/%	3 человек/21 %	2человека/14%	3 человека/14%
1.9.2	Свыше 30 лет	человек/%	1 человек/7%	1 человек/7%	1 человек / 7 %
1.10	Численность/удельный вес численности педагогических работников в общей численности педагогических работников в возрасте до 30 лет	человек/%	1 человек/7%	1 человек/7%	2 человека/14,2 %
1.11	Численность/удельный вес численности педагогических работников в общей численности педагогических работников в возрасте от 55 лет	человек/%	2 человека/14 %	2 человека/14 %	2 человека/14,2 %
1.12	Численность/удельный вес численности педагогических и административно-хозяйственных работников, прошедших за последние 5 лет повышение квалификации/профессиональную переподготовку по профилю педагогической деятельности или иной осуществляемой в образовательной организации деятельности, в общей численности педагогических и административно-хозяйственных работников	человек/%	13 человек/87 %	12 человек/86 %	12 человек/86 %
1.13	Численность/удельный вес	человек/%	13	12	12



	численности педагогических и административно-хозяйственных работников, прошедших повышение квалификации по применению в образовательном процессе федеральных государственных образовательных стандартов в общей численности педагогических и административно-хозяйственных работников		человек/87 %	человек/86 %	человек/86 %
1.14	Соотношение "педагогический работник/воспитанник" в дошкольной образовательной организации	человек/человек	14 человек/136 человек	14 человек/126 человек	14 человек/100 человек
1.15	Наличие в образовательной организации следующих педагогических работников:				
1.15.1	Музыкального руководителя	да/нет	да	да	да
1.15.2	Инструктора по физической культуре	да/нет	да	да	да
1.15.3	Учителя-логопеда	да/нет	да	да	да
1.15.4	Логопеда		нет	нет	нет
1.15.5	Учителя-дефектолога	да/нет	нет	нет	нет
1.15.6	Педагога-психолога		да	да	да
2.	Инфраструктура				
2.1	Общая площадь помещений, в которых осуществляется образовательная деятельность, в расчете на одного воспитанника	кв. м	2,01 м <sup>2</sup>	2,01 м <sup>2</sup>	2,01 м <sup>2</sup>
2.2	Площадь помещений для организации дополнительных видов деятельности воспитанников	кв. м			
2.3	Наличие физкультурного зала	да/нет	нет	нет	нет
2.4	Наличие музыкального зала	да/нет	да	да	да
2.5	Наличие прогулочных площадок, обеспечивающих физическую активность и разнообразную игровую деятельность воспитанников на прогулке	да/нет	да	да	да

**III.1.1.,1.2,1.3. Вывод:** в 2020 году уменьшение числа воспитанников произошло из-за смены места жительства (переезд в другие районы, города), а также перешли в другие дошкольные образовательные организации, расположенные ближе к месту их проживания.

**II.1.6. Вывод:** в 2020 году увеличилось количество пропущенных дней по болезни на одного ребенка. Это объясняется тем, что в течение осеннее - зимнего сезона по эпидпоказаниям в ДОУ группы неоднократно закрывались на карантин (COVID-19, ОРВИ, ОКИ).

**II.1.9.1 Во втором полугодие 2020 года педагогический коллектив уменьшился на 1 педагога, уход на пенсию.**

Прошито , пронумеровано, скреплено печатью

32 (тридцать два)

\_\_\_\_\_ ЛИСТОВ

Заведующий

*О. В. Халикова*

Халикова О. В.



**ДОКУМЕНТ ПОДПИСАН  
ЭЛЕКТРОННОЙ ПОДПИСЬЮ**

**СВЕДЕНИЯ О СЕРТИФИКАТЕ ЭП**

Сертификат 603332450510203670830559428146817986133868575784

Владелец Халикова Ольга Владимировна

Действителен с 01.09.2021 по 01.09.2022